

# érasme

Le magazine de l'EPS Érasme

mag

Décembre 2015

n° 47



**DES PROJETS  
DURABLES  
ANCRÉS  
SUR NOTRE TERRITOIRE**

P. 3

**Événement**

Inauguration des nouveaux locaux de la Bibliothèque SERAPHINE

P. 5

**Interview**

Francis Brunelle, Président du Conseil de Surveillance

P. 9

**Reportage**

Le déploiement du Dossier Patient Informatisé se poursuit

P. 10

**Stratégie**

Nos enjeux : Réunion d'informations et d'échanges

P. 16

**Côté soins**

Pourquoi François Rabelais, aujourd'hui ?



P. 3

### Événement

Jean-Louis Fournier inaugure la bibliothèque Séraphine

P. 5

### Interview

de Francis Brunelle, Président du Conseil de Surveillance de l'EPS Érasme

P. 6

### Brèves

- Élection de la Commission des Soins Infirmiers, de Rééducation et Médico-Techniques
- État des lieux des Conseils Locaux de Santé Mentale en Ile-de-France
- Collège des Psychologues
- Érasme progresse dans le classement du Point
- Animation GMF simulateur de retournement
- Festival du film, 2<sup>e</sup> édition

P. 8

### Reportage

- Le déploiement du Dossier Patient Informatisé
- IPAQSS-PSY 2016
- Prévention des Risques Psycho-sociaux

P. 18

### Stratégie

Nos enjeux : réunion d'informations et d'échanges

P. 12

### Zoom sur...

Le Développement Durable : l'EPS Érasme engagé dans la démarche

P. 15

### Travaux

Les travaux du 1<sup>er</sup> semestre à Érasme

P. 16

### Côté soins

Pourquoi François Rabelais, aujourd'hui ?

P. 18

### Rencontre

Avec Marguerite Jubline

## edito

Permettre le soin, donner du sens aux actions entreprises telle est la volonté constante de tous les professionnels qui travaillent à Érasme.

Les changements à venir, certes dans un contexte contraint, sont synonymes d'ouverture, ouverture vers les territoires, ouverture vers les autres acteurs du parcours de vie de nos patients.

Les patients que nous rencontrons à travers une demande, une souffrance, une maladie, habitent un territoire où des personnels soignants, des travailleurs sociaux, des élus s'efforcent de donner le meilleur de leur connaissance à travers une écoute, un traitement, un accompagnement, une orientation.

Ce territoire est l'empreinte de parcours dans lesquels nous devons nous inscrire, en privilégiant accessibilité, visibilité, en évitant l'émiettement, les ruptures, ainsi que la perte de sens et de confiance, tant des professionnels que de nos partenaires.

Demain sera ainsi le fruit de notre volonté de travailler ensemble de façon coordonnée, mettant le soin au cœur de nos préoccupations dans un parcours qu'il nous faut construire et rendre lisible auprès de nos partenaires qu'ils soient associatifs, publics, libéraux ou privés et surtout auprès des populations que nous desservons.

La communauté hospitalière d'Érasme est prête à répondre à ces enjeux.

L'élaboration du projet stratégique, le plan de prévention des risques psycho-sociaux, les projets qui voient le jour comme le CMP de Vanves, la plate-forme de réinsertion et ceux qui sont en cours de conception, toutes ces avancées sont la preuve que nous saurons collectivement répondre aux défis qui sont les nôtres.

Nathalie SANCHEZ  
et Jean-François POPIELSKI

#### Directeur de publication

Nathalie Sanchez

#### Rédaction en chef

Marc Pruski

#### Comité de rédaction

Jacqueline Augendre

Julien Bugnet

Nadine Carron

Anne-Marie Doret

Evelyne Dubois

Pauline Dubois

Olivier Embs

Sophie Mottu

Christophe Paradas

Jean-François Popielski

Marc Pruski

Emilia Zabka

#### Ont participé à ce numéro

Pr Francis Brunelle

Saër Diop

Pauline Dubois

Olivier Embs

Dr Christophe Paradas

Jean-François Popielski

Marc Pruski

Nathalie Sanchez

Elisabeth Trémège

#### Photos

Claire Aumon

Olivier Embs

Anne-Lore Roban

#### Conception réalisation

REDCOM / 01 42 70 42 53

#### Impression

NPC IMPRIMERIE

#### EPS Érasme

143 avenue

Armand Guillebaud

92160 Antony

Tél. : 01 46 74 33 99

E-mail :

communication@eps-erasme.fr



## Inauguration des nouveaux locaux de la Bibliothèque SERAPHINE en la présence de **Jean-Louis Fournier**

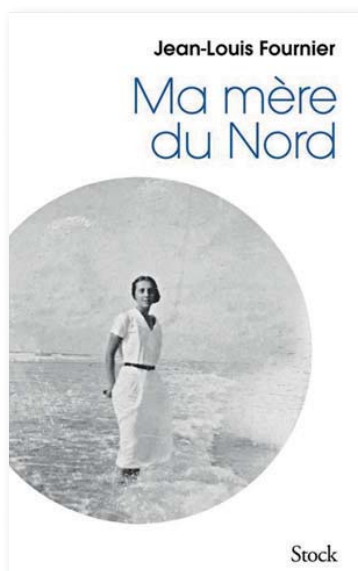
Le lundi 12 octobre dernier, en partenariat avec la médiathèque d'Antony et la librairie La Passerelle, Jean-Louis FOURNIER nous a fait l'honneur de sa présence pour :

- l'inauguration des nouveaux locaux de la Bibliothèque SERAPHINE
- une séance de rencontre dédicace à l'occasion de la publication de son dernier livre « Ma Mère du Nord ».

Écrivain, humoriste, réalisateur et metteur en scène, Jean-Louis Fournier nous a dans ses précédents romans parlé de sa famille. De son père dans « Il a jamais tué personne mon papa », de ses enfants dans « Où on va, papa ? » et « La Servante du Seigneur », ou de sa femme dans « Veuf ». Il dédie son dernier roman à sa mère, Marie-Thérèse en lui offrant un témoignage d'amour.

Avec humour, un regard bienveillant, humaniste et tendre, Jean-Louis FOURNIER a offert un moment de partage, d'échanges et de complicités lors de la séance de dédicace ouvertes aux patients et personnels de l'EPS Erasme.

Touché par l'accueil qui lui a été réservé, Jean-Louis FOURNIER a remercié l'ensemble des acteurs ayant participé à cet évènement. Cette rencontre donnera sans doute lieu, dans quelques mois, à la création d'un atelier d'écriture avec les patients en sa présence. ■



### Quelques éléments de Bibliographie

- 1992 : La Grammaire française et impertinente
- 1993 : L'Arithmétique appliquée et impertinente
- 1999 : Il a jamais tué personne mon papa
- 1999 : La Noiraude
- 2000 : Encore La Noiraude
- 2000 : Roulez jeunesse, un code de la route pour les jeunes
- 2001 : Pas folle la Noiraude
- 2003 : Le Petit Meaulnes
- 2003 : Antivol, l'oiseau qui avait le vertige
- 2006 : Mon dernier cheveu noir
- 2007 : À ma dernière cigarette
- 2007 : Histoires pour distraire ma psy
- 2008 : Où on va, papa ?
- 2010 : Poète et paysan
- 2011 : Veuf
- 2012 : Ça m'agace
- 2013 : La Servante du Seigneur
- 2014 : Trop

### Filmographie

- 1982 : La Minute nécessaire de Monsieur Cyclopède
- 2006 La Noiraude

### Théâtre

- 2011 : Tout enfant abandonné sera détruit
- 2012 : Mon dernier cheveu noir



# Nouvelle composition du **Conseil de Surveillance** de l'EPS Erasme

**Le Conseil de Surveillance a accueilli 3 nouveaux membres: Monsieur Francis BUNELLE, personnalité qualifiée, et suite aux élections du Conseil Départemental du 92, Madame Véronique BERGEROL et Monsieur Laurant VASTEL.**

**Le 26 juin dernier, le Conseil de Surveillance a procédé à l'élection de son nouveau Président: Monsieur BRUNELLE.**

**Nous vous présentons son interview ci-contre.**

## MEMBRES AVEC VOIX DELIBERATIVE

<b>M. Francis BRUNELLE</b>	Président du Conseil de Surveillance
<b>Mme Véronique BERGEROL</b>	Représentant le Président du Conseil Départemental - 92
<b>Mme Sophie SANSY</b>	Communauté d'agglomération des Hauts de Bièvre
<b>M. Jean Paul MARTINERIE</b>	Communauté d'agglomération des Hauts de Bièvre
<b>M. Laurent VASTEL</b>	Représentant le Conseil Départemental 92
<b>M. Ioannis VOULDOUKIS</b>	Conseiller Municipal - Mairie d'Antony
<b>Mme Jacqueline AUGENDRE</b>	Membre de la CME, Médecin chef - Pôle VI
<b>Mme Béatrice GOURDON</b>	Commission des Soins, Aide-Soignante - Pôle 21
<b>M. Jean Paul METTON</b>	Membre de la CME, Médecin chef - Pôle 21
<b>Mme Chantal AUBRY</b>	Organisation Syndicale CFTC
<b>M. Yves ATTALI</b>	Organisation syndicale sud CRC
<b>Mme Annick ERNOULT</b>	Personnalité Qualifiée
<b>Mme Martine VILLERS</b>	Représentant des Usagers UNAFAM
<b>M. Michel CORTIAL</b>	Représentant des Usagers UNAFAM
<b>M. Michel LOUIS JOSEPH DOGUÉ</b>	Personnalité Qualifiée

Les membres invités sont les suivants :

## MEMBRES AVEC VOIX CONSULTATIVE

<b>Mme Annick GELLIOT ou son représentant</b>	Déléguée Territoriale ARS 92
<b>Dr Agnès METTON</b>	Présidente de la CME
<b>CPAM des Hauts de Seine</b>	Le Directeur ou son Représentant

## MEMBRES DE L'ÉQUIPE DE DIRECTION

Assistent également, **Mme Nathalie SANCHEZ**, Directrice, Présidente du Directoire, et les membres de l'équipe de Direction :

<b>Mme Evelyne DUBOIS</b>	Directrice Adjointe, Directrice des Ressources Humaines et des Relations avec les Usagers
<b>M. Olivier EMBS</b>	Directeur Adjoint, Directeur des Services Économiques et Financiers
<b>M. Jean-François POPIELSKI</b>	Directeur des Soins et de la Culture, Coordinateur général des Soins
<b>M. Marc PRUSKI</b>	Directeur Qualité, Gestion des Risques, Évaluation et Communication

## TRÉSORIÈRE PRINCIPALE

**Mme Martine BERANGER**, Trésorière Principale



# Francis BRUNELLE,

## Président du Conseil de Surveillance de l'EPS Erasme

Francis Brunelle a été nommé Président du Conseil de Surveillance de l'EPS Erasme le 1<sup>er</sup> septembre dernier.

Faisons connaissance avec cet ancien conseiller des Ministres de la Santé...



Francis  
BRUNELLE

Né le 29 Mai 1949

Marié, 6 enfants

Interne des Hôpitaux de Paris en 1972

Chirurgien coopérant Lomé (TOGO) 1973

Fellowship en radiologie San Francisco UCSF 1978

Professeur de radiologie en 1985 Hôpital Necker /Paris Descartes

Chef de service de la radiologie pédiatrique en 1996 Hôpital Necker

Président de la commission médicale d'établissement à Necker 2000

Activité pionnière en radiologie interventionnelle pédiatrique (Malformations vasculaires)

Activité pionnière en IRM anténatale premières IRM en 1987

Conseiller des Ministres de la santé 2004/2007

Corédacteur du premier plan psychiatrie santé mentale

Rédacteur du premier plan autisme

Activité de recherche en neurosciences pédiatriques (INSERM U1000)

Auteur de plus de 360 publications internationales

Membre d'honneur de plusieurs sociétés savantes internationales

Membre correspondant de l'Académie de Médecine.

Chevalier de la légion d'honneur

Ma désignation comme Président du Conseil de Surveillance de l'hôpital Erasme, hasard ou cohérence? Que fait un radio pédiatre au sein du conseil de surveillance d'un hôpital psychiatrique?

Se poser cette question, et y répondre, est-ce s'allonger sur le divan du thérapeute?

C'est probablement dans l'héritage culturel que m'ont légué ma mère agrégée de lettres classiques et mon père agrégé de philosophie qu'il faut trouver les réponses. Mon père a travaillé avec Serge Lebovici et s'était impliqué dans les sujets touchant à l'éducation et en particulier à l'éducation de ce qui se disait hier « l'enfance inadaptée ». Collègue d'Olivier Revaut d'Allonnes, de Gilles Deleuze et de Michel Foucault, il fit sa thèse sur le déterminisme chez Claude Bernard. Les conversations familiales le soir aux dîners avant la piste aux étoiles à la télévision ont dû laisser des traces... Un vent de psychiatrie et de philosophie soufflait souvent.

Les dés étaient jetés, je serai médecin et je garderai une oreille attentive aux sujets de l'éducation et de la maladie mentale.

Assez rapidement dans ma carrière, je me suis intéressé à la neuroradiologie pédiatrique. Les progrès de la neuroradiologie, l'invention de l'IRM anatomique et fonctionnelle ont rapidement permis d'explorer le cerveau des enfants porteurs de maladies neurologiques et mentales. Notre unité de recherche a publié les premiers résultats sur les anomalies cérébrales rencontrées dans l'autisme. Un autre axe de travail s'est efforcé de croiser les données de la génétique et celles de l'imagerie cérébrale, un domaine individualisé par le terme anglo-saxon: « geneticimaging ».

Élu en 2014, au conseil municipal comme adjoint au Maire de Sceaux, je me suis naturellement intéressé à l'animation du CLSM, structure prévue dans le plan psychiatrie santé mentale de 2005-2008 dont j'ai coordonné la rédaction et la mise en place, alors conseiller auprès du ministre de la Santé. Une sorte de retour aux sources.

J'ai ainsi pu travailler avec Madame le Docteur Agnès Metton, présidente de la CME, Madame Nathalie Sanchez, directrice, et Monsieur Jean François Popielski, directeur des soins d'Erasme. La boucle était bouclée.

Après avoir présidé la CME de l'hôpital Necker en 2000, j'étais, je crois, prêt à assumer cette nouvelle fonction. Mon expérience m'incite à penser que diriger efficacement un établissement est le résultat d'un équilibre entre réalisme, compétence et vision. La vision est un « doabledream », un rêve réalisable. Il faut donc rêver, rêver souvent et polir son rêve et sa vision au contact de la réalité (le bon vieux principe de réalité de la psychiatrie).

Le chemin qui s'ouvre devant nous est immense. Nous devons faire tout notre possible pour animer nos quatre missions : le soin, l'enseignement, le management et la recherche. Je suis plus que persuadé, je crois en la richesse de cette quadruple approche. Je crois aussi à l'importance du cadre de vie et de travail. On sous-estime l'impact de l'architecture non seulement sur l'atmosphère de travail mais aussi sur les modes opératoires, (process).

J'imagine mon futur rôle comme celui d'un catalyseur, d'un intégrateur, d'un stimulateur. Je sais aussi qu'il faudra m'impliquer auprès de nos tutelles pour défendre et surtout développer notre cadre de travail et notre structure.

Je le ferai dans le respect de chacune et de chacun.

Francis Brunelle

## Élection de la Commission des Soins Infirmiers, de Rééducation et Médico-Techniques, instance représentative des professionnels paramédicaux

La Commission des Soins Infirmiers, Rééducation et Médico-Technique vise à associer les acteurs du soin à la conduite générale de la politique de l'établissement.  
Elle est présidée de droit par le Directeur des Soins.

### SA COMPOSITION

Elle regroupe différents collèges des agents des services soignants de la fonction publique élus par leurs collègues.

Suite aux élections du 15 juin 2015, ont été élus pour 4 ans :

- Les représentants du Collège des cadres de santé

COLLÈGE	ÉLUS
COLLÈGE DES CADRES DE SANTÉ	Mme Carole VEINBERG
	Mme Sandrine GARCIA
	Mme Maryse GALLEN
	Mme Marie-Christine PLESSIEZ
	Mme Martine DE SIA

- Les représentants du Collège des personnels infirmiers, de rééducation et médico-techniques

COLLÈGE	ÉLUS
COLLÈGE DES PERSONNELS INFIRMIERS, DE RÉÉDUCATION ET MÉDICO-TECHNIQUES	Mme Sylvie PONCET
	M. Sébastien CONSTAN
	Mme Élisabeth LAMBERT
	Mme Nadine ZEMIA
	Mme Chantal AUBRY
	Mme Héléne LE BERRE
	Mme Claire BERTEIN
	Mme Laetitia CHATEL

- Les représentants du Collège des aides-soignants

COLLÈGE	ÉLUS
COLLÈGE DES AIDE SOIGNANTS	Mme Béatrice GOURDON
	M. Saidou YAMEOGO

### SES COMPÉTENCES

La Commission des Soins Infirmiers, Rééducation et Médico-Technique est consultée pour donner son avis sur le projet de soins, l'organisation générale des soins et l'accompagnement des malades, la politique d'amélioration continue de la qualité, de la sécurité des soins et de la gestion des risques liés aux soins, les conditions générales d'accueil et de prise en charge des usagers, la recherche et l'innovation et la politique de développement professionnel continu.

Elle est informée sur le règlement intérieur de l'établissement, la mise en place de la procédure prévue à l'article L6146-2 sur les contrats conclus entre les pôles et la direction, et le rapport annuel d'activité.

### Pour aller plus loin

- Article L6146-9 du Code de la Santé Publique sur la coordination générale des soins infirmiers et la commission des soins infirmiers, de rééducation et médico-techniques
- Articles R6146-10 à 16 du Code de la Santé Publique sur l'organisation interne de la Commission des soins infirmiers, de rééducation et médico-techniques
- Décret 2005-1656 du 26 décembre 2005 relatif aux conseils de pôles d'activité et à la commission des soins infirmiers, de rééducation et médico-techniques des établissements publics de santé et modifiant le code de la santé publique (dispositions réglementaires)
- Décret 2010-449 du 30 avril 2010 relatif à la commission des soins infirmiers, de rééducation et médico-techniques dans les établissements publics de santé

## Collège des Psychologues

Le 2 octobre dernier a eu lieu l'élection du Collège des Psychologues de l'EPS ERASME.

Voici les résultats du vote :

Mesdames ESTHER MORERE-DIDEROT (Pôle 6) et Brigitte MATHIEU-ANES (Pôle 7) ont été élues représentantes du Collège des Psychologues avec 27 voix sur 60 psychologues.

Sur les 27 votants, il y a eu :

- 17 votes sur place,
- 8 votes par procuration,
- 2 votes par correspondance mail.

### DANS LA PRESSE



## L'EPS Erasme progresse encore dans le classement

Pour la seconde fois, le magazine Le Point a établi un classement des établissements de soins psychiatriques via un questionnaire en ligne et nous ne pouvons que nous féliciter de l'intérêt porté par un magazine national à cette discipline peu ou mal connue parfois du grand public. Il s'est également intéressé cette année à la prise en charge des troubles du comportement alimentaire.

Alors qu'en 2014, l'EPS Erasme faisait déjà partie des 2 classements des 50 meilleurs établissements, à travers 2 pathologies, la dépression et la schizophrénie, l'EPS Erasme est à nouveau présent avec un classement en progression :

- 11<sup>e</sup> établissement pour la prise en charge de la dépression (22<sup>e</sup> lors du classement Le Point 2014)
- 8<sup>e</sup> établissement pour la prise en charge de la schizophrénie (12<sup>e</sup> lors du classement Le Point 2014),

Nous ne pouvons que vous féliciter de ces résultats. Ils vous appartiennent : ils témoignent de votre implication au quotidien pour des soins de qualité et de votre professionnalisme dans une recherche constante de service rendu aux patients et à leurs proches.

## L'ARS fait un état des lieux des Conseils Locaux de Santé Mentale en Ile-de-France

Le vendredi 26 juin 2015, s'est tenue à Paris la 2<sup>e</sup> rencontre des Conseils Locaux en Santé Mentale d'Ile-de-France ; l'occasion d'échanger sur les pratiques et notamment sur la question du logement et de l'accompagnement au logement.

Le Dr Martine Barrès a souligné notamment le rôle des équipes de psychiatrie de secteur à travers une étude. Jean Furtos, Psychiatre et Directeur scientifique honoraire de l'Observatoire National des Pratiques en Santé Mentale et Précarité a donné quelques repères psychosociaux pour l'accompagnement au logement.

Une table ronde est venue conclure la matinée où il a été question d'innovation sociale avec la prise en compte du travail du gardien d'immeuble et du partenariat.

Erasme est pour sa part engagé depuis plusieurs années auprès de divers Conseils Locaux en Santé Mentale à Sceaux, Suresnes, Meudon, Chaville et bientôt à Antony. Ses actions comme la participation aux journées de Santé Mentale ou le travail de prévention (formation à l'approche de la santé mentale tant auprès des gardiens d'immeubles que du personnel d'accueil ou du personnel associatif) ont rencontré un vif intérêt.

ANIMATIONS GMF /  
SÉCURITÉ ROUTIÈRE

## Animation GMF simulateur de conduite



LA GMF, partenaire de l'EPS Erasme, a organisé 3 demi-journées de prévention routière articulées autour de 3 événements différents :

1. Les personnels ont pu essayer le simulateur de conduite et ont ainsi réalisé des exercices pratiques leur permettant de comprendre les techniques simples d'éco-conduite et d'acquérir quelques bons réflexes. D'autres animations ludiques, comme les lunettes alcoolémie, qui transforment la vision en fonction du taux d'alcoolémie simulé ont été proposées. L'objectif affiché : avoir une meilleure anticipation sur la conduite urbaine et ses dangers, les temps de réaction en fonction de la vitesse ou de son ébriété.
2. Lors d'une seconde journée, certains personnels ont pu participer à l'animation intitulée « le simulateur de retournement » et bénéficier de conseils quant au port de la ceinture de sécurité et la présence d'objets présents dans l'habitacle et pouvant devenir de véritables dangers et projectiles en cas d'accident.
3. Enfin, lors d'une 3<sup>e</sup> rencontre, les personnels ont été sensibilisés et ont bénéficié de conseils pour la rédaction des constats à l'amiable.

Ces rencontres interactives ont permis de réaliser une sensibilisation des personnels concernant la sécurité routière et s'inscrire dans le plan d'action du PAPRI Pact, issu du Document Unique des Risques Professionnels.

## Festival du Film, 2<sup>e</sup> Edition

# Erasme au Sélect

Le 22 septembre dernier, Christine Beauchemin-Flot, Directrice du cinéma Le Select de la ville d'Antony et son équipe, ont accueilli les créateurs de projets cinématographiques. Être reçus dans une vraie salle de cinéma a été très valorisant pour les créateurs. Cette 2<sup>e</sup> édition du Festival du film à Erasme a réuni un public très nombreux.



En présence de notre Président du Conseil de Surveillance, M. Francis BRUNELLE, des allocutions chaleureuses et encourageantes ont été prononcées par :

- Christine Beauchemin-Flot, Directrice du cinéma
- Isabelle Rolland, Maire Adjoint en charge de la Culture à la Mairie de la ville d'Antony
- Jean- François Popielski, Directeur des soins et de la Culture à l'EPS Erasme

Les réalisations de qualité et les acteurs ont été félicités par un jury disponible et très attentif par la projection des huit courts métrages :

- Christine Beauchemin-Flot, Directrice du cinéma Le Sélect,
- Catherine Matausch, Journaliste à France 3,
- Philippe Lasry, Réalisateur,
- Nils Hamelin, Réalisateur,
- Christophe Paradadas, Psychiatre.

Le succès du 1<sup>er</sup> Festival du Film à Erasme a démontré l'importance de se rassembler à nouveau, faire découvrir de nouvelles œuvres, créer de nouveaux liens avec le monde extérieur. Le succès du 2<sup>e</sup> festival l'a confirmé. ■

### MERCI AUX PARTENAIRES DU FESTIVAL

- Groupe hospitalier Paul Guiraud, (CATT de Clamart et CATT de Montrouge),
- Établissement Public de Santé Roger Prévot, (CATT « Le Pas Sage » de Levallois et le Centre Sandor Ferenczi d'Asnières)
- Centre hospitalier de psychiatrie de l'enfant et de l'adolescent la Fondation Vallée à Gentilly,
- Hôpital Sud francilien à Corbeil Essonne, (CATT La Villa Association Arimage,)
- Association Arts Convergences à Milon-la-Chapelle
- Films Easy Tiger



## IPAQSS-PSY 2016, quatrième campagne de recueil des indicateurs de qualité sur le Dossier du Patient

### Prévention des Risques Psycho-sociaux (RPS): où en est-on ?

Vous avez été nombreux à répondre au questionnaire lancé à la fin de l'année dernière et aux rencontres avec le consultant pour réaliser l'enquête sur les RPS à Erasme.

Le Comité de Pilotage s'est réuni le 26 juin dernier et le 9 octobre pour prendre connaissance de la cartographie des RPS dans l'établissement et le projet du plan d'action, assorti de mesures concrètes. Celui-ci a été présenté aux différentes instances de l'hôpital (CME, CTE, CHSCT, Conseil de Surveillance) pour mise en œuvre au cours des années à venir. L'EPS Erasme s'engage progressivement dans une démarche visant à améliorer la Qualité de Vie au Travail, item qui figure dans le manuel de certification (la Qualité de Vie au Travail est la seconde thématique de la certification V2014).

Deux réunions d'information générale ont été organisées les 17 et 23 novembre, cette dernière à l'espace Andrée CHEDID en extra-hospitalier, pour présenter le plan de prévention et répondre à vos questions.



Le 1<sup>er</sup> semestre 2016 verra la quatrième campagne de recueil d'indicateurs pour l'amélioration de la qualité et de la sécurité des soins dans les établissements ayant une activité en santé mentale pour adulte (IPAQSS-PSY). Ce recueil, rendu obligatoire par la HAS dans le cadre de la procédure de certification, porte sur les 3 indicateurs de qualité (indicateurs dits transversaux) concernant le dossier du patient :

- Tenue du dossier du patient,
- Délai d'envoi du courrier de fin d'hospitalisation,
- Dépistage des troubles nutritionnels.

Rappels de nos précédents scores (recueil obligatoire en 2014 et recueil à Blanc en 2015) :

3 indicateurs de qualité obligatoires (seuil demandé = 80%)		
Tenue du dossier patient	Délai d'envoi du courrier de fin d'hospitalisation	Dépistage des troubles nutritionnels
80 % (IPAQSS 2014, sur séjours 2013)	NIVEAU 2 : courrier de fin d'hospitalisation comprend les éléments nécessaires à la coordination en aval et envoi dans un délai inférieur ou égal à 8 jours.	NIVEAU 1 : notification du poids dans les 7 jours suivants admission, et seconde notifications si séjours ≥21 jours.
74 % (IPAQSS 2015, sur séjours 2014-15)	66 % (IPAQSS 2014)	68 % (IPAQSS 2014)
	74 % (IPAQSS 2015)	75 % (IPAQSS 2015)
		NIVEAU 2 : Niv. 1 + calcul IMC dans les 7 jours suivants admissions
		36 % (IPAQSS 2014)
		64 % (IPAQSS 2015)

Les scores sur la tenue globale du dossier du patient sont inquiétants car en baisse, en deçà des objectifs nationaux de 80 % de conformité. Soyons encore plus vigilants et renforçons nos efforts car les scores obtenus lors du prochain recueil de 2016 impacteront les résultats des thématiques entrant dans le cadre de la certification V2014 de l'EPS Erasme, notamment :

1 <sup>er</sup> thématique V2014 rattachée	Libellé du Critère ou de l'Indicateur	Source	Critère du Manuel de certification V2014
05-Droits du patient	Mention de la protection judiciaire et des personnes désignées	Critères	11a
05-Droits du patient	Trace de la modalité d'hospitalisation à l'admission et de l'information donnée au patient sur cette modalité (HO – HDT)	Critères	19d
06-Parcours du patient	Présence d'un examen psychiatrique fait par un médecin dans les 24 heures après l'admission avec au minimum :	Critères	17a
06-Parcours du patient	Présence d'un suivi médical hebdomadaire psychiatrique du patient au cours du séjour	Critères	17a
06-Parcours du patient	Conformité de la rédaction du traitement de sortie (si applicable)	Critères	18a
06-Parcours du patient	Délai d'envoi du courrier	Indicateurs transversaux	24a
06-Parcours du patient	Dépistage de troubles nutritionnels	Indicateurs transversaux	19b
09-Dossier du patient	Tenue du dossier patient	Indicateurs transversaux	14a
11-Management de la prise en charge médicamenteuse du patient	Conformité de la rédaction des prescriptions médicamenteuses établies au cours de l'hospitalisation (si applicable)	Critères	20abis

### Éléments de calendrier :

Le prochain recueil IPAQSS 2016 se déroulera du **1<sup>er</sup> mars au 15 juin 2016**.

Le tirage au sort réalisé par le service DIM sélectionnera aléatoirement des séjours uniques de patients adultes hospitalisés à temps plein, et réalisés entièrement au cours de la période allant du **1<sup>er</sup> février au 30 septembre 2015**. Pour rappel : **80 séjours uniques doivent être analysés**.



## Unité d'Hospitalisation Complète pour Adolescents et Centre Jean Wier

# Le déploiement du Dossier Patient Informatisé se poursuit

Le déploiement du Dossier Patient Informatisé s'est poursuivi au cours du 1<sup>er</sup> semestre 2015. Après les six unités d'hospitalisation complète de psychiatrie générale, le Pôle de jour de réinsertion, la maison thérapeutique et l'extra-hospitalier du pôle 21, voici venu le temps de l'Unité d'Hospitalisation Complète pour Adolescents et de l'extra-hospitalier du Pôle 9. **Reportage.**

### Zoom sur l'Unité d'Hospitalisation Complète pour Adolescents

Le déploiement de Dx Care à l'Unité d'Hospitalisation Complète pour Adolescents le 1<sup>er</sup> juin 2015 clôt à la fois l'informatisation du dossier patient et du circuit du médicament dans les sept unités d'hospitalisation complète d'Erasmus et ouvre en même temps la 1<sup>re</sup> séquence de l'informatisation du dossier patient en psychiatrie de l'enfant et de l'adolescent, qui s'étendra jusqu'en 2018.

Pour réussir cette étape, il a fallu mettre en œuvre les points suivants

- Installer du matériel pour que chaque professionnel puisse consulter le dossier informatisé. Au total l'unité a été équipée de 12 PC, avec de grands écrans. Trois ordinateurs portables ont été mis en service pour prendre en compte la mobilité.
- Former les utilisateurs: 20 professionnels ont bénéficié de 7 jours de formation dispensés par le DIM et les consultants de Médasys,
- Accompagner les équipes après, grâce à la mobilisation du DIM et du consultant de Médasys (présent pendant 3 jours dans l'unité) pour s'assurer de la bonne prise en main de l'outil par les professionnels.

### À Jean Wier

Après l'extra-hospitalier du Pôle 21 installé à Antony sur le site de Prosper Legouté (cf. *Erasmus Mag* 43), c'est au tour du site de Jean Wier installé à Suresnes (pôle 9) de connaître le déploiement de Dx Care depuis le 15 juin dernier.

Le service informatique, le DIM, les services techniques se sont fortement mobilisés pour installer et paramétrer les 18 ordinateurs et 7 imprimantes ainsi que former 17 professionnels.



Le démarrage a eu lieu dans de bonnes conditions grâce à la maîtrise des applications informatiques de Dx Care depuis deux années par les équipes intra du Pôle 9 (UIA et psychiatrie générale), ce qui a permis un soutien efficace aux professionnels de Jean Wier.

Tout cela concourt aussi au rapprochement entre l'intra-hospitalier et l'extra-hospitalier. Dans cet esprit, le site de Jean Wier a été équipé d'une visio conférence, technologie bien pratique pour communiquer à 17 km de distance.

Après l'hôpital de jour viendront le CMP et le CATTP. Fin 2015, le Pôle 9 aura, tout comme le Pôle 21, totalement informatisé le dossier patient. Prochaine et dernière étape pour la psychiatrie générale, le CMP des vallées du Pôle 20 pour le 1<sup>er</sup> trimestre 2016. En 2018, tous les lieux de soins devront être informatisés. Nous en reparlerons donc. ■

L'intérêt du dossier patient informatisé est de disposer désormais, d'un dossier unique, accessible à tout moment et en temps réel. Fini le temps où coexistait un dossier papier au secrétariat d'hospitalisation à Antony et un dossier papier au CMP. Désormais toutes les informations et données sont rassemblées dans un même support. Et les questions d'archivage s'en trouvent très sensiblement allégées grâce à la dématérialisation. Les données sont archivées non plus dans des rayonnages mais dans des serveurs hautement sécurisés situés... en Loire-Atlantique sous la supervision d'un hébergeur de données qui a reçu un agrément de la CNIL.

## 3 questions à

Sébastien DUFOUR  
et Hélène LORIDAN, IDE,  
Sandrine AUDIER,  
Cadre de Santé

### Comment s'est déroulée la préhension du logiciel par l'équipe ?

Dans de bonnes conditions, grâce à l'aide de tous, notamment du DIM et des consultants de Médasys.

### Quels sont les avantages de Dx Care pour l'Unité d'Hospitalisation

### Complète pour Adolescents ?

Les prescriptions sont beaucoup plus claires. Chacun peut avoir accès au dossier car il y a autant de points d'accès possible que de PC.

### Comment voyez-vous la suite des événements et notamment le déploiement sur l'extra-hospitalier ?

Cet outil va renforcer la coordination entre l'intra-hospitalier et l'extra-hospitalier puisque les équipes de l'extra-hospitalier auront connaissance de l'intégralité des informations du parcours de soins.

## NOS ENJEUX

### Réunion d'informations et d'échanges



Le 16 octobre dernier, Mme Sanchez, Directrice et Mme le Docteur Metton, Présidente de CME ont invité l'ensemble des personnels à une réunion d'informations et d'échanges. 115 personnes étaient présentes. Moment fort, cette réunion a permis d'expliquer les enjeux nationaux et leurs conséquences pour notre établissement autour de 3 axes :

- Le Projet de Loi de Santé, et notamment
- La mise en place des GHT (Groupement Hospitalier de Territoire),
- Le Plan Triennal.

Après une présentation du projet de Loi de Santé portant sur la modernisation de notre système de santé, afin de le « rendre plus juste et plus efficace », Mme Sanchez aborde le plan triennal. L'objectif affiché est de 10 milliards d'euros d'économie en 3 ans pour la Santé. Cela se traduit, par exemple, dès 2015 par une DAF (Dotation annuelle de financement) à 0 % pour notre établissement.

C'est dans ce contexte contraint, que les 10 objectifs de notre Contrat Pluriannuel d'Objectifs et de Moyens signé avec l'Agence Régionale de Santé sont mis en œuvre. Il se décline aujourd'hui au sein de l'EPS ERASME par la mise en œuvre d'un Plan Stratégique qui fait l'objet dans un premier temps de 9 groupes de travail :

**Amélioration de la prise en charge des personnes âgées**

**Offre de soins en périnatalité**

**TSA**

**Prise en charge des adolescents**

**Soins Somatiques**

**Hospitalisation longue durée**

**Contribution à la prise en charge de l'urgence (y compris à domicile)**

**Mission du CMP**

**Réhabilitation – Réinsertion**

Cette réunion, riche en informations et échanges avec les participants a permis de mieux comprendre les orientations de l'établissement en lien avec

#### LES VALEURS PORTÉES PAR NOTRE ÉTABLISSEMENT

- 1) Une recherche permanente de la qualité des soins dans le respect des droits du patient et la prise en compte de son environnement (familial, social...)
- 2) Une culture de l'innovation, de l'expérimentation
- 3) Une exigence de production, d'actualisation et de transmission des savoirs
- 4) L'équilibre entre la logique de secteur et l'intersectorialité (mécanismes d'intersectorialité de solidarité)
- 5) La pluri-professionnalité (médicale, soignante, éducative, culturelle...) au service de la prise en charge globale des besoins du patient (projet de soins somatique et psychiatrique, projet de vie...)
- 6) Une culture d'élaboration collective au travers de la concertation et de la co-construction
- 7) La mobilité (sur les territoires, auprès des populations, des partenaires...)
- 8) L'organisation des soins dans une logique de parcours, l'hospitalisation étant un moment du parcours
- 9) La place des activités éducatives, culturelles, sportives... dans l'organisation des soins
- 10) Une congruence entre l'approche globale de la prise en charge des patients et les conditions d'accueil

le contexte national. Mme Le Dr Metton et Mme Sanchez ont également rappelé les valeurs portées par notre établissement, valeurs auxquelles nous sommes tous attachés (cf encadré ci-dessus).

La conclusion a permis de présenter un point d'étape concernant les différentes hypothèses en matière de GHT et les axes de travail d'un projet médical partagé avec d'autres établissements de santé mentale de notre territoire de santé. ■

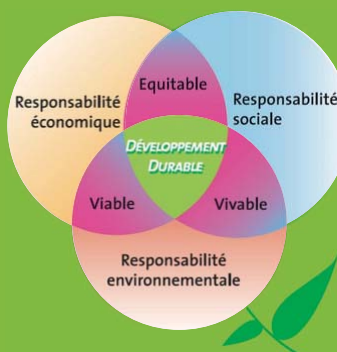
# À L'HEURE DE LA COP21, L'EPS Érasme engagé dans la démarche développement durable



**Dans un objectif de responsabilités sociales de notre établissement et afin de répondre à certaines exigences de la HAS, un groupe de travail sur le Développement Durable s'est mis en place à l'EPS Érasme en 2011. Il a, dans un premier temps, défini avec la Direction 9 Engagements concernant le Développement Durable :**

1. L'implication de la Direction nous assurerons
2. L'implication de l'ensemble du personnel nous inciterons
3. La transversalité du développement durable nous respecterons
4. Des actions concrètes et visibles aux yeux de tous nous réaliserons
5. La sensibilisation du personnel par la communication nous exercerons
6. Au devoir d'exemplarité nous nous obligerons
7. L'évaluation et le suivi de notre programme d'actions nous effectuerons
8. Les attentes du personnel nous écouterons
9. Dans le respect de ces principes nous nous engageons

## Qu'est ce que le développement durable ?



Selon le rapport Brundtland (1987), le développement durable est, « Un développement qui répond aux besoins du présent sans compromettre la capacité des générations futures à répondre aux leurs ». Les notions de développement durable et de ses trois piliers (économie/écologie/social) ont été officialisées en 1992 au Sommet de Rio : **un développement économiquement efficace, socialement équitable et écologiquement soutenable.**



## QUELQUES CHIFFRES

**15 kg** de nourriture sont **jetés chaque jour au self** ce qui représente **3,6T** de nourriture **jetés par an à Erasme** soit **55kg** de nourriture **gaspillés par an et par personne**

Le remplacement de l'ensemble des luminaires sur le site extrahospitalier de Psychiatrie adulte de Châtenay-Malabry a permis de passer à une consommation de **12000 Watts/jour à 2000 W/jour** soit l'équivalent de **200 ampoules à incandescence de 60 Watts** utilisées avant contre 33 utilisées aujourd'hui.

**80 kg de papier** ont été économisés depuis la mise en place du PESV2, Protocole d'Echanges Standard électronique permettant la dématérialisation des pièces comptables à destination du Trésor Public qui est obligatoire depuis le 1<sup>er</sup> janvier 2015.

**300 Litres d'eau** sont économisés chaque jour depuis que la robinetterie de la Psy Gé 20 et de l'unité Eugène Minkowski a été remplacée.



### La remise d'un vélo à l'équipe réalisant les visites à domicile à Prosper

À Prosper, certaines visites à domicile vont à présent être réalisées à vélo. L'équipe du CMP, enthousiaste, s'est portée volontaire à l'idée de se déplacer autrement et de contribuer à la sauvegarde de l'environnement.

La Direction soutient ces initiatives, n'hésitez pas à nous faire part de vos projets afin qu'ils soient étudiés.



Remise du vélo à l'équipe du CMP e Prosper en présence de Mme Sanchez, Directrice et Mlle Dubois et M. Pruski, chefs de projets sur le Développement Durable et M. Seara, cadre de santé du Pôle 21 en extrahospitalier

### La sensibilisation à l'utilisation des véhicules électriques

Vingt et une personnes ont testé le véhicule électrique. À Erasme, on constate aujourd'hui que les véhicules électriques sont peu utilisés: 60 kms par mois en moyenne pour les véhicules électriques contre 400 kms par mois pour les véhicules thermiques.



**UN DÉFI LANCÉ POUR 2016: DOUBLER LE KILOMÉTRAGE D'UTILISATION DES VÉHICULES ÉLECTRIQUES A ERASME**



Remise des permis de conduire de véhicules électriques aux participants

## Quelques exemples significatifs à l'EPS ERASME

### Le transport du personnel

L'EPS Erasme prend en charge 50 % du prix des titres d'abonnements de transport public des salariés. 168 salariés sont concernés. N'hésitez pas à vous rapprocher du service des Ressources Humaines si vous aussi souhaitez en bénéficier.

### L'informatique

La gestion du parc d'imprimantes et de consommables informatiques commence à être organisée avec la mutualisation du matériel multifonction (imprimante, copieur, fax, scanner) et multiposte (jusqu'à 12 imprimantes personnelles pouvant être remplacées par une imprimante multifonction) dans les services. Un paramétrage écoresponsable a été réalisé sur chaque imprimante (impression des pages en noir et blanc et recto-verso). Depuis la semaine européenne sur le développement durable, une attention particulière a été portée sur la volonté de réduire les impressions. L'EPS Erasme a proposé à tout le personnel un message responsable à inclure dans leur signature électronique. Un grand nombre d'entre vous l'utilisent déjà!

### Le bilan Carbone

Un premier bilan carbone a été réalisé en 2013. Cet outil comptabilise l'ensemble des émissions de gaz à effet de serre produites par l'établissement. Celui-ci permet de prioriser quelques actions à mettre en place pour réduire la pollution.

Les émissions de gaz à effet de serre de l'EPS Erasme représentent 2800 t<sub>éq</sub>CO<sub>2</sub> par an, soit :



### Quelques idées pour 2016

- Développer à Erasme le recyclage des déchets
- Poursuivre la réduction des émissions de gaz à effet de serre
- Développer nos actions en responsabilité sociale



# Les travaux du 1<sup>er</sup> semestre à Erasme

Dans un objectif de rénovation et de mise en conformité de l'hôpital, des travaux ont été réalisés durant le 1<sup>er</sup> semestre 2015.

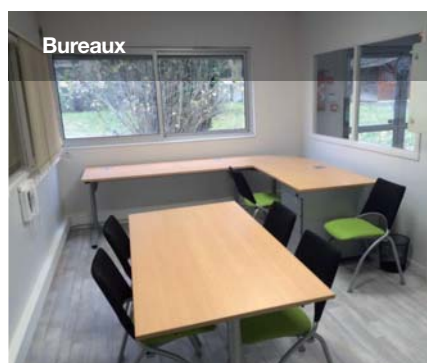
## 1 Transformation de l'ancienne crèche en plateforme d'insertion

Cette nouvelle plateforme est un projet de coordination des soins psychiatriques, somatiques, et de réhabilitation afin de promouvoir le rétablissement et les projets de vie des patients.

Extérieure de la nouvelle plateforme



Bureaux



Cuisine thérapeutique

## 2 Mise en conformité des ascenseurs

L'ascenseur du bâtiment E a été remis en conformité afin de répondre aux nouvelles normes d'accessibilité.



## 3 Création de la terrasse fumeur de l'UIA





**F**rançois Rabelais (1494-1553) est un géant, prodigieux humaniste, helléniste, traducteur, éditeur, romancier, moine défroqué et bibliothécaire libertin, inventeur d'imaginaires jouant à la réalité et authentique épicurien les pieds sur terre.

Avec lui, depuis longtemps, les Lumières sont en marche, contre les faux-semblants, les tartufferies insensées, les mensonges des bigots, l'esprit de sérieux ensoutané, les donneurs de leçons perruqués et les horreurs de la barbarie. Contre les nains boursoufflés qui pullulent dans un monde de censeurs « andouillicque », non moins : « Vieux matagots, marmiteux, torcols, cagots, gueux emmitoufflés, frappards écorniflés, bafoués, enflés », etc.

Savant pétri d'antiquités et défenseur ardent de la création de soi par soi, à la croisée des géographies mentales et des histoires culturelles, le titan Rabelais, plein d'enfance, incarne à grand renfort d'éruccations et de braillements, une morale intime et une simplicité géniale. Avec ses personnages démesurés et si humains, exhortant joyeusement à la fraternité et à la liberté chérie, à l'horizon des « forces civilisatrices » (Freud) et dans la bonne humeur d'un pari pour la fête, il désentrave les corps et les mots. Quitte à vociférer là où l'on papote, en jouant diablement bien avec le feu, en miroir de ses créatures bachiques et de ses « dives bouteilles ».

Au travail comme dans un livre, ou autour d'une bonne table, dans le plaisir à être et à œuvrer ensemble, envers et contre toutes les intolérances, voici Rabelais, « avant que de mourir » : D'où « Thélème », son lieu d'Utopie rêvé pour rêver en devenir et « faire ce que voudras », dans le respect des autres. À la fois un projet poétique commun et une symphonie

Pourquoi

# François Rabelais, aujourd'hui ?

Article du Dr. Christophe Paradas, Psychiatre, Médecin responsable de l'hôpital de jour « Centre François Rabelais ».

À l'occasion de la dénomination du « Centre François Rabelais », (Hôpital de jour du Secteur 21, Antony).

Et après.

dédiés aux sensibilités de chacun : Thélème, « tel-aïme » (« libre volonté » en grec).

Thélème et ses « thélémites » rabelaisiens, fous de vie réveillant les furies et s'esclaffant à la barbe des « bourgrins, fâcheux et autres porteurs de rogatons ».

À la manière dont Rabelais aura magnifiquement mis la langue française au monde, cristal de mots attendant sa venue, en suivant le mouvement démocratique des imprimeries.

Auteur démiurge d'une synthèse tonitrueuse des littératures passées et à venir, Rabelais métamorphose le « car-grand-tu-l'as » dans les désordres ordonnancés du langage en : « Gargan-tua ». Et nous voilà embarqués avec lui, à chercher tous azimuts, comme ses ouvrages glorifient sans peur l'existence, en éprouvant jusque dans sa chair les joies de l'expérience. Ainsi Rabelais exhorte à conjuguer l'envie d'en savoir plus et le besoin d'amitié, en opposant aux dogmatiques étroits et aux esprits totalitaires, l'amour des (pas si) « fous » de libertés que sont ses thélémites : « nobles gaillards délurés, plaisants, délicats et gentils compagnons ».

## Rabelais, admirateur d'Érasme...

Admirateur d'Érasme et de la fécondité psychique des « folies » tellement humaines, le verbe rabelaisien est un terreau précurseur qui sans renier ses racines, puise sans réserve dans l'infantile. Surréaliste avant l'heure, Rabelais dépeint le monde sens dessus dessous, en s'esclaffant... Adepte nietzschéen du renversement des valeurs et docteur rimbaldien du dérèglement (mesuré!) de tous les sens, ses écrits nous mettent la tête à l'envers.

En même temps, il demeure ce médecin des pauvres qui ne rejette pas les mécènes-protecteurs, sans lesquels à l'époque un libre penseur n'échappe pas à la torture voire au bûcher (Thomas More décapité en 1535 à Londres, Giordano Bruno brûlé vif en 1600 à Rome, Michel Servet massacré en 1553 à Genève, Étienne Dolet immolé à Paris Place Maubert avec ses livres, en 1546!).

Encore une fois, Rabelais debout, tenant bon, vitupère, au nez et à la barbe des empêcheurs de rêver et des tortionnaires de tous poils : « juristes mâchefroins, clercs, basochiens mangeurs de

peuple, juges d'officialité, scribes et pharisiens, usuriers avarés, léchards, avaleurs de brouillard, camards, cerbères crétins, vieux chagrins et jaloux, querelleurs lutins, galeux, ectoplasmes (...) » (Sic!).

Génie baudelairien prophétiquement laïc, il use et abuse des jeux de mots et des pouvoirs alchimiques de « dives bouteilles » à savourer sans excès (le précepte rabelaisien du « bien boire », s'opposant aux procès moralistes), lui qui a lu et préfiguré tous les « livres ivres », ou presque. D'où sa curatrice invitation à exulter, contre Thanatos. À devenir soi-même plutôt du côté d'Éros, en dépassant ses propres peurs (une nécessité soignante), rien de ce qui est humain ne devant paraître étranger (Montaigne s'annonce).

Entre la modernité d'un dire dépoussiérant et les références irrévérencieuses créatrices d'aires de transition sans pareil, d'un véritable « nouveau monde » des connaissances. Un espace psychique décachetant, dans le vif du vivant, comme nos espaces thérapeutiques en théorie se le doivent, l'écoute des patients et le respect du caractère créatif de leurs parcours singuliers le requièrent.

Tel Rabelais s'écarquillant l'inconscient devant la révolution Copernicienne et les grandes découvertes, la fin de Moyen âge décollant les oreilles et débouchant les yeux de ses contemporains, hier comme aujourd'hui les nôtres, sans ménagement... Perspectives spirituelles entrouvrant jusqu'au vertige, le cap d'un à-venir possible, quoique non dénué de dangers, régressions cruelles et progrès supposés allant généralement de pair (dialectique reprise dans son hélas si actuel « *Malaise dans la civilisation* » par Sigmund Freud).

Mises en perspectives néanmoins éclatantes de lumière, à l'ombre d'éclats de rire pétris de culture carnavalesque, de parodies cathartiques, et mille types de comiques, folkloriques, satiriques, ridicules, obscènes (le rire selon Rabelais n'est-il pas « le propre de l'homme », ce pourquoi on le réprime). Au sens où, sous l'os de la bouffonnerie rabelaisienne, parfois indécente voire grossière à dessin, réside « pour de bon et pour le reste » (Hemingway, *Paris est une fête*), la « substantifique moelle » d'idées intemporelles et précieuses : La moelle substantifique



des fines saillies du maître « Alco-(hol)-fribas Nasier (l'anagramme jouissif de ER), abstrac-teur de quintessence ». Tout sauf un bouffon. Voilà pourquoi.

En témoignage une vie et une œuvre intenses, polymorphes, contradictoires et anticonformistes, dédiées à la passion pour l'imaginaire d'un des plus « beaux décrotteurs d'évangile » de tout temps, de notre temps. Incandescences contagieuses et coriaces.

Aux rythmes d'une poésie à la fois mugissante et roucoulante, vaste exploration par les mots des choses, mue par le désir inextinguible de résister aux théologiens pessimistes, en répondant courageusement aux souffrances aliénantes par le questionnement, d'une humanité plus humaine, contre les barbaries ténébreuses et les diktats de tous acabit.

Quitte, pour l'écrivain humaniste imaginant abolir les frontières d'une temporalité qui ne passe pas, à mettre les mains à la patte. Non sans se mouiller pré-consciemment mais aussi réellement, à l'image des séances nocturne de dissections anatomiques, au risque de se faire brûler les ailes (au risque réel du bûcher en ces années-là!).

### Rabelais, praticien hospitalier...

Rabelais encore lui, ancré dans le réel, également, comme praticien hospitalier officiant à Lyon, l'un des cliniciens les plus réputés d'alors, scientifique moderne et allergique à l'obscurantisme, sa nature. Avant d'occuper un poste pragmatique de « médecin stipendié » à Metz, en charge de la santé publique de la ville et de ses institutions de prévention. Puis à la fin, en région parisienne, consultations gratuites en dispensaire et pratique libérale versus gratuité, naturellement plutôt sociale.

Rabelais, thérapeute des âmes et des corps on l'aura compris, prônant un juste plaisir à travailler et une reconnaissance de la place des émotions dans les échanges inter-subjectifs, en un espace multitransférentiel non dénué d'humour (cette « démaîtrise » qui aide à accepter la paradoxalité de la condition humaine [Benoît Dalle]).

Il n'y a qu'à lire, écouter, regarder, penser, en sa compagnie, libres de rêver à d'autres fantaisies, illusions thérapeutiques, associations libres, avec Gargantua, Panurge, Triboulet, Bacbuc, et les autres... De « l'énumération des paroles gelées » à « la mélancolie des voyageurs » du *Quart Livre*, en passant par l'éloge « du territoire de folie » du *Tiers Livre*... Lointains si proches se dépliant, d'une créativité l'autre. Tissages de réflexivités relayés par Rabelais, à travers les jeux de miroirs du temps... De transferts d'existences en transferts de mémoires, à rebours de l'inquiétante familiarité des idolâtries en vogue et à contre-courant des querelles de chapelle sans âge.

Dès à présent et pour les générations de soignants qui ne manqueront pas à l'appel.

Erasmus avec Rabelais, donc. Entre-eux-deux ! Aujourd'hui encore plus qu'hier, en compagnie

de ces colossaux voyageurs de l'inventivité, de la transmission et des fantasmagories libres (l'éthique et les patients n'en demandent pas moins).

### Une question, d'humanité.

À leurs côtés, maîtres de vie humbles qui ne donnent pas de leçon. Non sans eux qui invitent continuellement à balayer devant nos portes, à chacun selon son style et sa fonction. Un époussetage nécessaire hérité de leurs lumières humanistes, destiné à résister allégrement aux pulsions scientistes et aux intégrismes bureaucratiques, au rationalisme consumériste et à l'assèchement des théories, sans perdre de vue les dérives esthétisantes (autant d'avatars récurrents de dogmes religieux à la vie dure).

Une éthique, clinique et institutionnelle, du « balayage » (plus une place libre qu'une place nette) qui emprunterait modestement à Rabelais son sens aigu de la critique et son respect infini de l'autre de l'autre, tout en veillant à ce que la rivière mélancolique ne verse pas sans mesure dans la manie.

Ce qui passe par une hygiène de pensée questionnant ce qui, jusqu'aux confins, semble aller de soi. Une rigueur à laquelle convie en souplesse le maître de Chinon, adepte de l'auto-critique à partir des petits détails du quotidien. Une saine utopie ?

Dans le sillage de Thélème, l'institution des institutions. En même temps : Une certaine idée du collectif riche de mixités, une pratique de « pontonnier » créatrice de digues et de passerelles communicatives, enfin une disponibilité attentive à l'analyse en situation des « entours » (Jean Oury).

Une âpre « guerre picrocholine » en somme, d'abord contre soi-même, face à l'absence et aux replis, avec les conflits et la solitude partagés dans le travail, avec l'objectif non sans limites d'une présence affective.

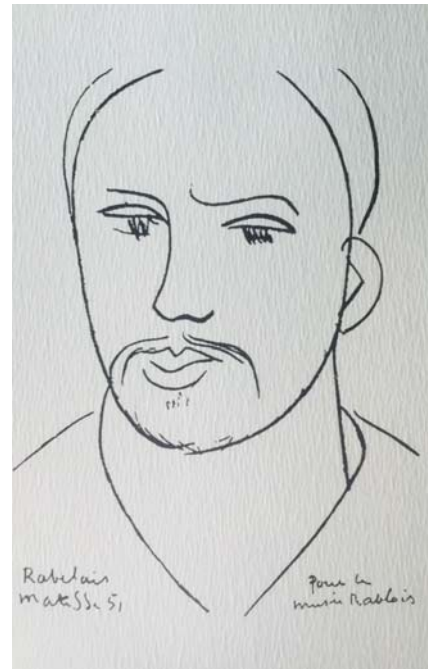
Aux rythmes d'un accompagnement journalier sérieusement chaleureux, où le travail sur le rapport à l'autre renvoie à des espaces thérapeutiques variables.

Alors, l'écoute de l'écoute ouvre sur une parole plurielle, y compris « déchaînée » (Pinel digne héritier de Rabelais, nul doute).

Une question d'ambiance en somme, prépondérante, au cœur des petites choses insignifiantes de la vie quotidienne et du travail, quand les singularités irréductibles interrogent l'air de rien, ce qui justement ne va pas de soi.

Comme nos institutions hétérogènes et nos groupes soignants tentent de survivre, ensemble, contre la glaciation, non sans un sourire accueillant inspiré de l'être.

Merci Monsieur Rabelais. ■



# À la rencontre de Marguerite Jubline

La mise en lumière du rôle de Jean-Baptiste PUSSIN dans la genèse des soins infirmiers en psychiatrie et sa relation avec le docteur Philippe PINEL ne sauraient exister sans un personnage influent resté encore plus longtemps ignoré (son nom ne figure même pas dans la grande histoire de la Folie de Claude QUETEL en 2009). Ce personnage, n'est autre que Marguerite JUBLINE que Jean-Baptiste PUSSIN épousa le 26 mai 1786. Il faut dire que l'histoire parle des hommes, laissant à la femme une place et un rôle second.

**D**ans la nuit de Bicêtre de Marie DIDIER, il est écrit en parlant de Jean-Baptiste PUSSIN : « En octobre 1785, ta vie va se trouver bouleversée en peu de temps. Tu es nommé officiellement gouverneur du septième emploi le 3 octobre par la délibération de la Pitié. Enfin et surtout, tu fréquentes au pont au change, depuis peu, une famille de monnayeurs ajusteurs de la monnaie du roi, les JUBLINE, issus comme toi de la région de Lons-le-Saunier. Elle s'appelle Marguerite ; c'est la fille aînée, elle a trente-deux ans et vit de son métier de tailleur. Ses réparties frondeuses, ses seins menus sous la robe, ses bandeaux noirs, changent ta vie. Tu vas droit à l'essentiel. Tu la veux pour femme. Tu ne masques rien : la dureté du travail, le risque de la vie à Bicêtre, ton petit salaire, ton passé d'écoleux. Tu devines chez cette femme, qui a refusé au désespoir de ses parents, plusieurs partis intéressants, une personnalité

hors du commun. Menuë, la voix douce, Marguerite est séduite d'emblée par ta carrure, ta rudesse, ton regard flamboyant, tes silences, ta voix de basse lente, ardente, sans affectées ».

Le Docteur Colombier, militaire, inspecteur de l'hôpital, ami de Jean-Baptiste PUSSIN sera le témoin de cette union.

## Une femme active et habile

Que savons-nous vraiment de Marguerite JUBLINE-PUSSIN, pas de gravure, pas de tableau. Que savons-nous de son influence sur Jean-Baptiste PUSSIN.

François LE LORD dans liberté pour les insensés nous la décrit ainsi : « C'est une petite femme maigre, très brune, toujours active, avec un air de sérieux et de décision de ces femmes capables de diriger toute une maison. Mais elle a perdu ses deux seuls enfants en bas âge, ce qui explique peut-être la gravité de son regard noir et la résignation qui perce dans ses gestes. Ici elle seconde son mari en veillant particulièrement à l'intendance de la section des insensés et sa tâche principale est d'aller faire le siège de l'administrateur pour qu'il ne détourne pas les denrées au profit des autres sections où se trouvent des pensionnaires capables de se plaindre ou de se révolter. Dans cette mission, elle a montré une habileté et une autorité qui font l'admiration de toutes les personnes de service, même si on ne la lui exprime pas, car elle est de ces gens élevés durement qui n'acceptent pas les compliments.

Elle et son mari n'échangent guère de paroles mais cette sorte de complicité silencieuse de gens qui s'aiment mais à qui leur éducation n'a pas appris à parler pour le plaisir ou échanger des sentiments. »

Ce que nous savons c'est que Marguerite JUBLINE est « embauchée » aux côtés de Jean-Baptiste PUSSIN à l'intendance. Elle s'occupe de la confection des repas.

PINEL, sous l'influence de PUSSIN s'intéresse très tôt à l'alimentation des aliénés. Il étudie notamment la consommation de pain à Bicêtre. Il est important pour lui qu'une alimentation suffisante et abondante soit servie aux aliénés.

D'ailleurs dans son traité médico-philosophique, il donne la recette du bouillon de bœuf pour 200 aliénés. Cette recette a vraisemblablement été mise au point par Marguerite, la femme de Jean-Baptiste que PINEL appréciait tout particulièrement. Il la trouve intelligente, courageuse, empreinte d'une certaine fermeté.

Toujours Marie DIDIER parlant de Jean-Baptiste PUSSIN : « Tu n'es pas le seul à étonner le Docteur PINEL. Marguerite ne va pas cesser de s'y employer, sans même le vouloir. Elle accueille comme pourrait le faire une sœur, Jeanne PINEL âgée seulement de vingt-cinq ans, enceinte de six mois qui originaire comme vous deux de Franche-Comté, catapultée dans cette sinistre forteresse, va connaître des moments difficiles d'autant que son mari qui l'a épousée, plus par raison que par amour, doit se rendre souvent à Paris. Outre ses dons de jardinière et de cuisinière pour améliorer les soupes quotidiennes de Bicêtre, PINEL découvre chez ta femme des qualités que sa petite prestance, ses bandeaux bien lissés ne laissaient jamais soupçonner... »

## L'alimentation à la fin du XVIII<sup>e</sup> siècle à Bicêtre et à la Salpêtrière



Le rapport à l'alimentation en cette fin du XVIII<sup>e</sup> siècle reste empreint de la religion. L'alimentation doit être sobre mais réparatrice, l'individu doit employer ses forces à servir Dieu. Le don de nourriture est un acte de charité ; la puissance métaphorique de la distribution des repas est théâtralisée : c'est une cérémonie ritualisée comme un office religieux.

Chez les insensés, la nourriture est comptée car l'insensé - l'aliéné, est un pécheur qui doit châtier ses fautes. La nourriture fait souvent l'objet de sanction.

Le bouillon de bœuf est avec le pain, la base de l'alimentation. À Bicêtre, un seul repas est servi par jour. Marie DIDIER dans les murs de Bicêtre dira « Quant à la nourriture, elle est préparée dans la cuisine générale de l'hospice dans des marmîtes qui sont si profondes qu'un homme doit descendre à l'intérieur pour en nettoyer les parois. C'est une fille de service du bâtiment neuf qui sert la soupe dans des sébiles en bois avec une cuillère elle aussi en bois. Elle distribue le pain à 5h du matin (la ration quotidienne est de six quarts de pain bis) puis la soupe dans laquelle on taille le pain à six heures et demi. Le dimanche, le mardi et le vendredi, elle sert un quart de viande qui a réduit de moitié. Le lundi et le vendredi on rajoute un litron de pois ou de fèves, le samedi une once de fromage ».



Philippe Pinel délivrant les aliénés à la Salpêtrière en 1795 par Tony Robert-Fleury.

... le Docteur PINEL écrira un jour une note particulièrement éclairante et admirative sur Marguerite: « une circonstance un peu plus orageuse me fit connaître, dans toute son étendue, cette heureuse fécondité de moyens qu'elle avait pour maîtriser les insensés. Un jeune homme aliéné depuis plusieurs mois et libre à l'intérieur de l'hospice est tout à coup saisi d'un accès. Il réussit à se glisser dans la cuisine, s'empare d'un couperet propre à hacher les herbes et ne fait qu'entrer dans une plus grande fureur par les efforts du cuisinier et des gens de service pour le désarmer. Il saute sur la table pour se mettre en défense et menace de couper la tête du premier qui osera s'avancer. Marguerite, sans s'effrayer, prend une tournure droite, elle réprouve hautement l'attaque dirigée contre l'aliéné: « Pourquoi empêcher dit-elle, cet homme fort et robuste de travailler avec moi? ». Elle lui parle avec douceur, l'engage à s'approcher d'elle avec l'instrument qu'il a saisi; elle lui montre la manière dont il doit s'en servir pour hacher les herbes. Elle feint de se féliciter d'avoir une aide pareille. L'aliéné, trompé par cette innocente ruse, ne s'occupe que de son travail et à un signal donné, il est investi par les gens de service ».

Dans l'article de Jack JUCHET et Jacques POSTEL paru dans Histoire des Sciences Médicales (Tome XXX n° 2-1996), on notera la nomination le 5 décembre 1801 de Mme PUSSIN Marguerite JUBLINE, comme surveillante de la cinquième division réservée aux aliénés avec un salaire de 300 francs, salaire modeste pour l'époque.

Le temps qui passe laisse parfois des voiles sur les hommes et les femmes.

Le sens de l'histoire n'est pas de nous nourrir d'une nostalgie béate et stérile mais de nous interroger sur d'où nous venons pour mieux comprendre là où nous allons. ■

Jean-François POPIELSKI, Directeur des Soins et de la Culture

Merci à Marie DIDIER, à François LE LORD, à Dominique FRIARD, à Jack JUCHEL à Jacques POSTEL, Tony FLEURY, sans qui Marguerite JUBLINE aurait été oubliée.

### Le XIX<sup>e</sup> siècle est un siècle

d'écriture d'histoires, avec ses maîtres, Victor HUGO, Alexandre DUMAS, Jules VERNES, entre autres, mais c'est aussi un siècle de réécriture de l'Histoire,

Jules MICHELET, Auguste COMTE,

donnant plus force aux mythes qu'aux faits.

Le tableau de Tony ROBERT-FLEURY représentant PINEL libérant les fous de leurs chaînes s'inscrit dans cette conception de l'Histoire des hommes... et des femmes.

Certes PINEL avec son chapeau se pavane au milieu du tableau, Jean-Baptiste PUSSIN libère une aliénée de ses chaînes. Mais, entre PINEL et la femme qui est détachée, il y a une femme, la surveillante des folles, comme le précise Dora B. WEINER, l'intendante Marguerite JUBLINE.



Ça se passe ce trimestre.  
Date unique ou événement régulier.  
À noter dans votre agenda.

## Demandez le programme !

### Quand je pense...

Violence, violence,  
J'ai mal quand je pense  
Au Café des Anges  
Où j'allais quelques fois  
Goûter le vin du mois,  
Lieu d'échanges et de plaisirs  
Désormais teinté d'insoutenables souvenirs.

Violence, violence  
J'ai mal quand je pense  
A l'avion de Miami,  
Où j'attendais une amie,  
De retour du Sinaï,  
Au dernier signal,  
Je l'ai perdue de vue ;  
Que lui est-il advenu ?

Violence, violence,  
J'ai mal quand je pense  
A la terreur vécue à Charlie  
A l'horreur dans les rues de Paris  
Au sein de nos quartiers meurtris  
Où se mêlent inconnus et amis ;  
A tous ces repères familiers,  
Signe de nos cultures et Liberté.

Violence, violence,  
J'ai mal quand je pense  
Aux enfants du Liban  
A ceux du Bataclan :  
Que d'âmes en pleurs  
Sur ton chemin brûlant  
De napalm et d'horreurs,  
De terre imbibée de larmes et de sang,  
De tombes innombrables de tant d'innocents.

Violence, violence,  
A tes soldats guêtrés  
Qui piétinent sans cause  
Des enfants déchirés,  
Je demande une pause.  
Tout en haut de nos colonnes  
J'ai écrit Résistance  
Jusqu'aux portes de Charonne  
Car j'aime le mélange  
Dans ce Café des Anges.

Violence, violence,  
J'ai mal quand je pense...

Saër DIOP – Psy G 21

### AGENDA

**Cérémonie  
des Vœux :**  
**lundi 18 janvier, à 13h,**  
**en salle Polyvalente,**  
**en présence de**  
**M. Francis Brunelle**

- 5 février : Petits déjeuners culturels
- 14 au 27 mars : Semaine d'Information sur la Santé Mentale (SISM 2016) avec comme thématique « Santé Mentale et Santé Physique : Un lien vital »
- 1<sup>re</sup> quinzaine d'avril : Comme au Musée

### Les activités traditionnelles à Erasme :

- La cafétéria ouverte du lundi au vendredi de 9h30 à 12h30 et de 13h à 16h30, le week-end de 13h15 à 16h30
- La bibliothèque ouverte du lundi au mercredi de 13h30 à 16h30 et le vendredi de 13h30 à 15h30
- Les débats d'Erasme dont les thèmes sont communiqués quinze jours à l'avance
- Cinérasme
- Les activités sportives
- Café philo, tous les jeudis de 14h à 16h. Thomas Lepoutre anime à la cafétéria un atelier de philosophie dédié aux patients. Le thème est inspiré de l'humeur du jour.

*“Les poètes, enfants de la liberté,  
toute leur affaire est d'amuser les oreilles.”*

*Citation d'Erasmus ; Éloge de la folie (1521)*



Le billet d'Erasme

**érasme**  
mae

vous souhaite  
de joyeuses fêtes  
de fin d'année !

Décembre 2015

